



Ouaga

Guide des parents

Révélez votre potentiel!

Mot de bienvenue.....	3
Vision, Mission, Valeurs et Objectifs.....	4
Vision.....	4
Déclaration de mission.....	4
Nos valeurs.....	4
Nos objectifs.....	4
Programmes offerts par Enko Ouaga.....	5
Cycle du Primaire (PY).....	5
Cycle du collège (Middle Year).....	5
Programme du Diplôme (DP).....	6
Informations générales sur l'école.....	7
Aire de jeux.....	7
Visiteurs.....	7
Éducation Physique et Sportive (EPS).....	7
Sortie éducative.....	7
Formation de caractère.....	8
Les récompenses scolaires.....	8
Prix de l'élève.....	8
Prix de l'élève de l'année.....	8
Prix du meilleur développement global.....	8
Prix du meilleur comportement.....	8
Politique d'inscription/Réinscription/Départ des élèves.....	8
Inscription.....	8
Réinscription.....	9
Départ.....	9
Certificat de scolarité et Certificat de radiation.....	9
Code vestimentaire.....	9
Carte scolaire.....	10
Présence à l'école.....	10
Absence excusée.....	10
Absence non excusée.....	10
Retards.....	11
Quitter l'école pendant les heures de cours.....	11
Service de santé.....	11
Comportements disciplinaires et conséquences.....	11
Suspension.....	12
Expulsion.....	12
Téléphones portables et objets de valeur.....	12
Publication des noms et des images des élèves.....	13
Ce que nous attendons des parents.....	13
Politique en matière de plaintes.....	14
Objets trouvés.....	14
Canal de communication entre l'école et les parents.....	14
Rencontres parents enseignants.....	14
Nourriture et boissons.....	15
Célébration des anniversaires.....	15
Reconnaissance et accord.....	15
Signature :.....	15

Mot de bienvenue

Chers parents et élèves,


Nous sommes ravis que vous ayez choisi d'inscrire votre enfant à Enko Ouaga. Toute la communauté scolaire est impatiente de commencer ce voyage avec vous dans un environnement d'apprentissage sûr et sain, basé sur un ensemble de règles et de règlements à respecter.

Des informations importantes se trouvent dans ce manuel. Veuillez prendre le temps de le lire attentivement avec votre enfant.

Nous tenons à vous assurer que l'éducation de votre enfant est la priorité de l'école. Nous reconnaissons que la formation des enfants d'aujourd'hui est un défi face aux pressions négatives du monde, mais avec la présence d'enseignants qualifiés et engagés, les élèves sont certains de vivre une expérience éducative réussie.

Nous nous réjouissons de travailler en étroite collaboration avec tous nos parents dans un environnement de respect mutuel.

Cordialement,



KONE Sokona Christelle
Directrice Générale

Vision, Mission, Valeurs et Objectifs

Vision

Enko Ouaga s'est engagé à libérer le potentiel des étudiants en Afrique grâce à une éducation de qualité pour un meilleur avenir.

Déclaration de mission

Notre mission à Enko Ouaga est de former, d'éveiller et d'élever le plein potentiel de chaque apprenant afin qu'il devienne un agent de changement et d'impact, engagé pour une Afrique et un monde meilleur. À cette fin, nous nous appuyons sur nos racines africaines comme tremplin vers une conscience internationale. Notre définition de la réussite est donc un succès holistique.

Nos valeurs

1. Unité et solidarité
2. Créativité et innovation
3. Leadership et intégrité
4. Humilité et bonté

Nos objectifs

1. Créer un environnement d'apprentissage sûr, sain et stimulant,
2. Donner confiance et estime de soi au personnel et aux élèves,
3. Favoriser une culture qui développe la compréhension et le respect de la vision du monde de chacun,
4. Promouvoir les valeurs et l'attitude d'attention, de tolérance, de respect, de discipline et de confiance dans le cadre du travail, de manière ciblée et coopérative,
5. Encourager les élèves à apprendre tout au long de leur vie et leur offrir des possibilités enrichissantes en matière d'activités extra-scolaires,
6. Préparer les élèves à la réussite scolaire et les encourager à être des citoyens responsables et productifs tout en préservant leur identité,
7. Maintenir une culture scolaire d'excellence en matière d'enseignement, de réussite, d'innovation et d'amélioration personnelle.

Programmes offerts par Enko Ouaga

Cycle du Primaire (PY)

Le Programme du Primaire de l'IB (PY), destiné aux élèves âgés de trois à douze ans, se concentre sur le développement de l'élève dans son ensemble en tant que chercheur, tant en classe que dans le monde extérieur, à travers six thèmes interdisciplinaires déterminant le profil de l'apprenant.

Les thèmes :

1. Qui nous sommes.
2. Où nous nous situons dans l'espace et le temps.
3. Comment nous nous exprimons.

4. Comment le monde fonctionne.
5. Comment nous nous organisons.
6. Partage de la planète.

Le profil de l'apprenant du Baccalauréat International : en tant qu'apprenant du IB, nous nous efforçons d'être :

Enquêteurs, connaisseurs, penseurs, communicateurs, dotés de principes, ouverts d'esprit, attentionnés, audacieux, équilibrés, réfléchis.

Dans la même veine, nous visons à aider et à travailler avec les élèves qui sont :

1. Confiants dans leur capacité à travailler avec leurs propres informations et idées et celles des autres,
2. Responsables d'eux-mêmes, réceptifs et respectueux des autres,
3. Réfléchis en tant qu'apprenant, qui peuvent développer leurs capacités à apprendre,
4. Innovants et équipés pour les nouveaux défis à venir,
5. Engagés intellectuellement et socialement, prêts à faire la différence.

Les cours en présentiel basculent en cours en ligne, en cas de force majeure. L'administration et les enseignants communiqueront avec les parents, le moment opportun.

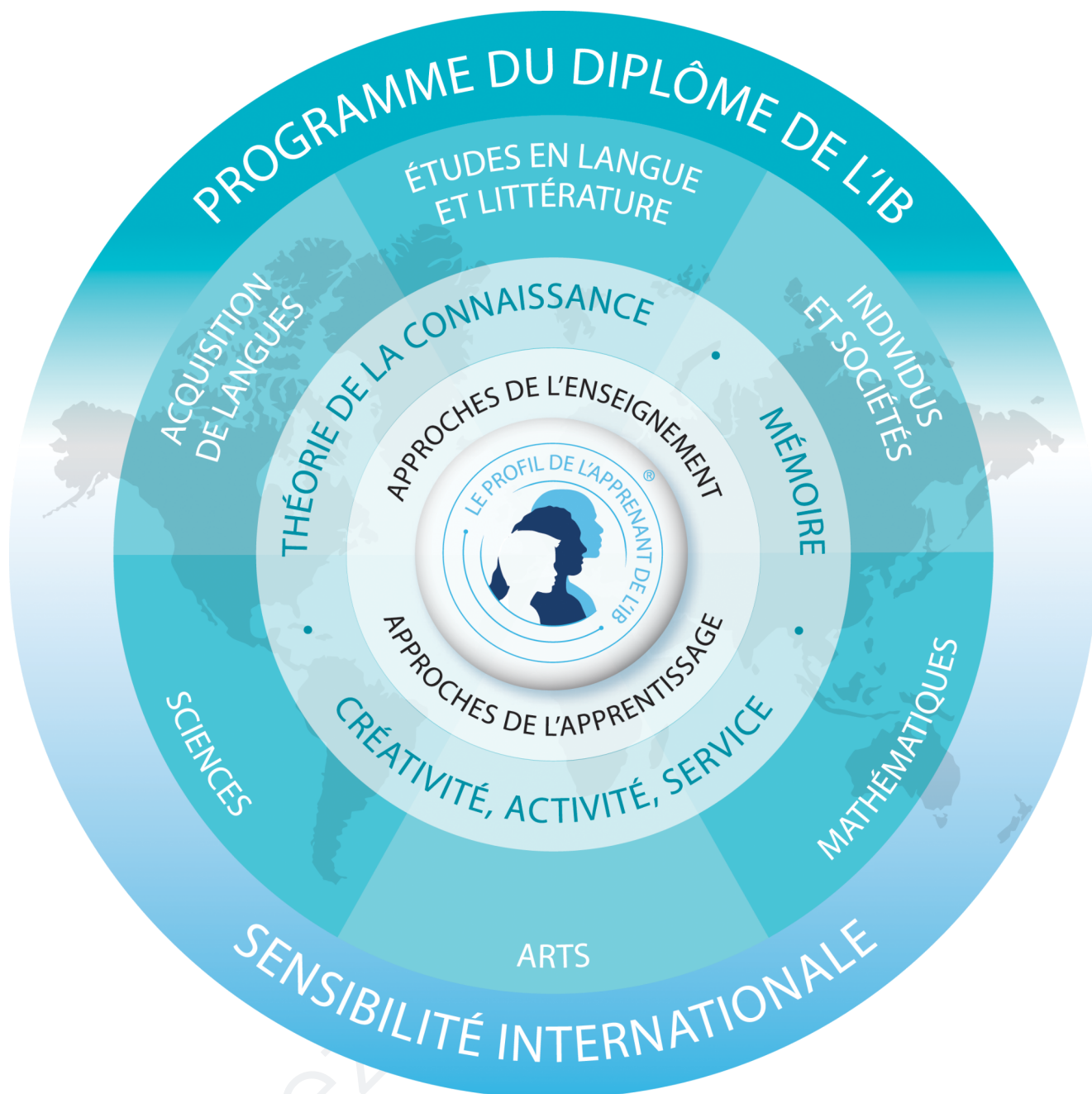
Cycle du collège (Middle Year)

Le Middle School ou le collège concerne les classes de 6^e à la 3^e (MY1, MY2, MY3, MY4) . Pour ces quatre classes, nous offrons un programme mixte qui tient compte du contexte local et international. Dans les classes de 6^e, 5^e et 4^e, les cours sont principalement en anglais avec des possibilités de traduction en français. À ces niveaux , nous préparons nos élèves pour mieux entamer leur cycle du Baccalauréat International (le second cycle). Ils font des cours comme anglais A ou Anglais B, Français , Journalisme, Mathématique, Sciences, Histoire, Géographie ou Sciences sociales, Art, Sport, Éducation civique et morale. En plus de ces cours, il y a des activités extra-scolaires comme les clubs des Objectifs de Développement Durable(ODD), danse, théâtre, musique, anglais, français, etc. Une fois en 3^e, ils ont la possibilité de composer le Brevet d'Études du Premier Cycle (BEPC) Burkinabè s'ils le désirent.

Les cours en présentiel basculent en cours en ligne, en cas de force majeure. L'administration et les enseignants communiqueront avec les parents, le moment opportun.

Programme du Diplôme (DP)

Le Programme du Diplôme concerne les deux dernières années du lycée du Baccalauréat International. De façon générale, il offre une préparation holistique aux adolescents de 16 à 18 ans pour intégrer la vie universitaire avec toutes les compétences requises tant académiques que communautaires.



Il est construit essentiellement sur l'orientation des apprenants vers l'esprit critique, la sensibilité internationale et le multilinguisme. Et cela se fait à travers un tronc commun de trois éléments qui travaillent respectivement sur la participation à la vie communautaire, la recherche libre et la culture de l'esprit critique. En plus du tronc commun, il y a un ensemble de six groupes de matières répartis comme suit :

Le groupe 1 pour les langues A (littérature et/ou langue), le groupe 2 pour les langues B (langues d'acquisition) le groupe 3 pour les sociétés et individus, le groupe 4 pour les sciences expérimentales, le groupe 5 pour les mathématiques et enfin le groupe 6 pour les Arts.

Les cours en présentiel basculent en cours en ligne, en cas de force majeure. L'administration et les enseignants communiqueront avec les parents, le moment opportun.

Informations générales sur l'école

La journée commence au primaire avec l'assemblée du matin et cette même assemblée a lieu une fois par semaine au secondaire.

L'assemblée est structurée comme suit :

1. Échauffement,
2. Informations générales,
3. Annonces.

Pour le primaire, les cours commencent à 8 h 30 et les élèves rentrent à la maison à 15 h 00 chaque jour, mais après le déjeuner les mercredis.

Pour le collège campus kalgondin, les cours commencent à 8 h 15 et se terminent à 15 h 15 sauf le mercredi où les cours se terminent à la pause déjeuner.

Pour les classes du campus zogona les cours commencent à 8h et se terminent à 15h excepté le mercredi où les cours se terminent au déjeuner.

Les élèves de DP peuvent cependant aller au-delà des heures normales de cours.

Aire de jeux

Pendant la pause, chaque élève acquiert des compétences sociales telles que : s'entendre avec les autres, partager et communiquer avec ses pairs.

La pause rafraîchit également votre enfant, lui permettant de s'outiller davantage pour apprendre en classe.

Remarque : Tous les élèves sont tenus de sortir durant la pause, excepté si une note du médecin leur demande expressément de ne pas le faire.

Visiteurs

Tous les visiteurs sont priés de remplir un registre à l'entrée.

Éducation Physique et Sportive (EPS)

L'éducation physique est très importante dans la vie des élèves et au-delà. Par conséquent, les parents sont priés de révéler dans une note écrite tout handicap ou maladie qui pourrait empêcher leur enfant de participer aux activités d'EPS afin d'éviter des situations inattendues sur le campus.

Sortie éducative

Les visites sur le terrain sont importantes pour aider à combler le fossé entre l'éducation et les activités pratiques. Elles constituent une ressource permettant d'élargir les expériences éducatives proposées à l'école, d'offrir des possibilités de service communautaire à nos élèves et de compléter le programme d'études. Les élèves participeront à des sorties éducatives basées sur le programme scolaire, ainsi qu'à des sorties de loisirs. Les parents peuvent être sollicités pour participer au financement des sorties scolaires.

Une communication entre l'école et les parents aura lieu pour donner des informations détaillées sur la sortie.

Formation de caractère

À Enko Ouaga, nous commençons à construire le caractère dès le bas âge, et ce, jusqu'aux plus hauts niveaux. Nous inculquons des compétences en matière d'organisation, de résolution de problèmes, d'enseignement et de démonstration, de responsabilité et de persévérance.

Les récompenses scolaires

Prix de l'élève

Notez que les prix seront déterminés en fonction des résultats obtenus tout au long de l'année scolaire.

Prix de l'élève de l'année

L'élève ayant obtenu les meilleurs résultats sera reconnu comme l'élève de l'année.

Prix du meilleur développement global

Ce prix sera décerné aux élèves qui auront progressé durant leur année scolaire.

Prix du meilleur comportement

Les élèves qui font preuve d'un comportement exceptionnel en classe et dans la communauté scolaire recevront un prix.

Politique d'inscription/Réinscription/Départ des élèves

Inscription

L'école organise des journées portes ouvertes pour permettre aux parents de visiter l'école. Des brochures et toutes les informations nécessaires sont fournies. Formulaire de demande et documents nécessaires.

La procédure d'inscription se fait exclusivement en ligne à travers le portail parent Eduka.

Les documents suivants doivent être soumis :

1. Un formulaire de demande,
2. Acte de naissance original,
3. Copie du passeport de l'élève (demandeur étranger) ;
4. Une photo récente au format passeport,
5. Copie du carnet de vaccination (pages des principaux vaccins) ;
6. Bulletins scolaires des deux dernières années (original) ;
7. Évaluations d'entrée en anglais, en mathématiques et en français (+ Sciences pour le Secondaire) ;

8. Entretien avec le directeur de l'école (au besoin),
9. Entretien avec le directeur général pour approbation finale (si nécessaire),
10. Paiement des frais d'inscription, des frais de livres, manuels scolaires et de la première tranche.

Réinscription

Pour chaque nouvelle année scolaire, les parents devront réinscrire leur enfant en avril. Une promotion leur sera accordée en fonction du taux en vigueur jusqu'au 30 avril. La date limite pour toute réinscription est fixée au 30 juin de chaque année. Passé ce délai, les élèves sur la liste d'attente seront prioritaires.

La procédure de réinscription se fait exclusivement en ligne à travers le portail parent Eduka.

Une réinscription est conditionnée par la validation des quatre (04) points suivants :

1. Aucun arriéré de l'année scolaire en cours
2. Paiement des frais de réinscription
3. Signature du contrat scolaire via le [portail parents Eduka](#)
4. Paiement de la première tranche

Départ

Tout parent du campus de Enko Ouaga qui souhaite que son ou ses enfant(s) quitte(nt) l'école pour une raison ou pour une autre est prié de noter qu'un préavis d'un mois doit être observé pour le retrait. Si un élève quitte l'école en cours d'année scolaire, les parents doivent également en informer l'école en faisant une demande de retrait sur le portail parent EduKa. .

Certificat de scolarité et Certificat de radiation

Chaque élève a droit à un certificat de scolarité, chaque année scolaire.

Toute demande supérieure à un (01), est facturée au prix de XOF 500.

L'établissement d'un certificat de radiation n'est pas facturé.

Code vestimentaire

- Les élèves doivent toujours porter un uniforme propre, soigné et complet.
- Les vêtements ne doivent pas être déchirés ou abîmés (ou troués ou froissés).
- Les élèves sont priés de porter des chaussures noires (ou de couleur unie sobre) et des chaussettes (idéalement blanches). En cas de blessure ou tout autre empêchement, les parents sont tenus d'en informer l'école par mail ou appel.
- Les tenues d'Éducation Physique et Sportive sont réservées aux jours d'EPS.
- Le polo gris doit être porté chaque jeudi et le polo kaki pour chaque événement interne ou externe.

- Les couleurs de l'uniforme scolaire sont le blanc et le rouge pour le primaire,; le blanc et le gris pour le secondaire,
- Les tongs ou sandales de douche ne sont pas autorisées à l'école.

Carte scolaire

Tous les élèves doivent impérativement avoir une carte scolaire.

La carte scolaire n'est pas transférable. Les parents et les élèves sont à tout moment responsables de l'utilisation de cette carte. Elle doit être gardée en sécurité. Elle ne doit pas être donnée ou prêtée à une autre personne pour utilisation.

En cas de perte, vol ou endommagement, merci de le signaler immédiatement à l'administration d'Enko Ouaga. Une carte de remplacement peut être demandée moyennant des frais.

Présence à l'école

La ponctualité est très importante pour réussir à l'école et plus tard dans le monde du travail. C'est pourquoi les parents sont encouragés à ne pas prévoir de rendez-vous médical pendant les jours d'école et à appeler l'école le jour où leur fils/fille est absente. Les parents sont priés d'informer l'administration, lorsqu'ils doivent passer récupérer leur enfant avant la fin des cours.

À Enko Ouaga, il n'y a pas de cloche pour marquer les périodes de la journée, les élèves et les enseignants prêtent donc attention au temps.

Absence excusée

- Absence due à une maladie ou un état de santé chronique documenté par un médecin,
- (Une note du médecin sera exigée dès le retour à l'école (certificat médical) ;
- Décès dans la famille ou toute urgence soudaine, ;
- Questions juridiques : tribunaux. Etc. ;
- Lorsque l'élève retourne à l'école, les professeurs font les efforts nécessaires pour que l'élève rattrape le travail manqué.

Absence non excusée

Les absences des élèves non notifiées à l'école seront considérées comme non excusées. Les élèves perdront la possibilité de rattraper tout travail manqué un jour où leur absence est considérée comme non excusée.

Retards

Le fait d'être à l'heure est essentiel pour maintenir un bon environnement d'apprentissage.

Un élève sera considéré comme en retard s'il arrive à l'école avec plus de 15 minutes de retard. Après trois retards sans avis préalable, l'école contactera les parents.

Tout élève arrivant après l'heure de début des cours doit obligatoirement se présenter à l'administration afin de se faire délivrer un ticket d'entrée en classe. Aucun élève retardataire ne sera admis en classe par l'enseignant sans le ticket.

Quitter l'école pendant les heures de cours

Il est essentiel que les élèves soient physiquement présents pour profiter pleinement des exigences académiques habituelles qui ont lieu en classe et sur le campus. Un retrait précoce peut entraîner de nombreuses difficultés, telles qu'une pression indue sur les enseignants qui aident les élèves qui quittent prématurément l'école, une perte possible de continuité dans l'expérience scolaire, une incapacité potentielle à saisir les compétences essentielles, etc. Il est donc conseillé aux parents d'informer à l'avance le professeur de classe et/ou l'école de la nécessité d'un départ anticipé afin que le professeur puisse prendre quelques dispositions et donner des devoirs à celui qui quitte l'école et l'aider à rattraper son retard à son retour.

Service de santé

Il incombe aux parents/tuteurs de tenir l'école au courant des maladies chroniques, des allergies, des blessures et des maladies existantes, ainsi que des dossiers de vaccination à jour, afin que l'école puisse aider efficacement un élève chaque fois que cela est nécessaire.

Comportements disciplinaires et conséquences

À Enko Ouaga, nous pensons que chaque élève a le droit :

- D'être en sécurité ainsi que ses biens,
- D'être traité avec respect et considération par tous,
- De bénéficier d'un enseignement approprié et recevoir des conseils constructifs.

La discipline consiste à former un enfant afin qu'il puisse assumer une responsabilité morale et répondre aux attentes grâce à des conseils et à des modèles. Voici les attentes en matière de conduite des élèves de Enko Ouaga :

1. S'écouter les uns les autres,
2. Les mains sont là pour aider et non pour blesser,
3. Se soucier des sentiments de l'autre,
4. Être responsable de ce qu'ils disent et font,
5. Se conduire de manière sûre, respectueuse et ordonnée,
6. Respecter les droits des autres, le matériel scolaire et l'environnement,
7. Garder les mains, les pieds et les objets pour eux-mêmes,
8. Lever la main et attendre qu'on leur fasse appel,
9. Demander la permission d'aller aux toilettes,
10. Apporter les devoirs à temps,

11. Venir en classe préparée (livres, stylos, crayons, gommes, etc.) ;
12. Respecter l'autorité,
13. Prendre soin des biens de l'école,
14. Utiliser un langage approprié,
15. Interdiction d'avoir un comportement agressif qui menace les autres ou affecte l'environnement d'apprentissage,
16. Respecter l'environnement, les biens et les installations de l'école.
17. Suivre les instructions données par tout membre du personnel.

Lorsque les attentes ne sont pas satisfaites, en fonction de la gravité du premier comportement, l'enseignant peut donner un avertissement verbal. La deuxième fois, il isolera l'élève dans un coin de la classe ou l'enverra dehors pour un certain temps. La troisième fois, l'enseignant téléphone aux parents par l'intermédiaire du chargé des relations parents. Si, après l'application de ces mesures disciplinaires progressives, le comportement inapproprié persiste, le directeur d'école intervient pour organiser une conférence avec les parents. Les parents seront alors informés de l'attitude de leur enfant et il leur sera demandé d'utiliser les moyens nécessaires pour mettre fin à ce comportement inhabituel.

Suspension

Lorsqu'une mesure disciplinaire sévère est nécessaire, un élève peut être suspendu de toutes ses classes et activités scolaires pendant un nombre de jours déterminés. Toute suspension de l'école doit être considérée comme un avertissement ferme que le comportement d'un élève est inacceptable dans l'école.

Expulsion

Toute expulsion est décidée par le Head of School/Directeur Général. En cas d'expulsion, l'élève ne peut plus s'inscrire dans les écoles Enko.

Téléphones portables et objets de valeur

Les téléphones portables, les tablettes et les jeux électroniques ne sont pas autorisés à l'école. L'école n'est pas responsable des appareils perdus ou volés et ne dispose pas des ressources nécessaires pour enquêter sur chaque appareil perdu ou volé qui est signalé. La sécurité des appareils électroniques personnels est la seule responsabilité de l'élève.

Dans les cas où des appareils seraient nécessaires à des fins scolaires, les enseignants en informeront les parents et prendront également soin de ces articles.

Les élèves ne doivent pas non plus apporter de l'argent à l'école.

Publication des noms et des images des élèves

En inscrivant leur enfant à Enko Ouaga, les parents/tuteurs acceptent que le nom et les images de leur enfant apparaissent dans les publications de l'école telles que l'annuaire, le site web et les réseaux sociaux de l'école, etc. sauf avis contraire notifié à l'école.

Ce que nous attendons des parents

À Enko Ouaga, nous apprécions la relation solide que nous entretenons avec les parents et les tuteurs. Ensemble, nous aidons à obtenir le meilleur pour les enfants dans le cadre d'un partenariat de soutien mutuel entre les parents, les tuteurs et la communauté scolaire. Les parents/tuteurs comprennent la responsabilité de contribuer à un environnement scolaire collaboratif.

Pour s'assurer que les parents/tuteurs comprennent bien ce qui est attendu d'eux, il leur est demandé de maintenir leur volonté de faire partie de ce partenariat en adhérant aux points énumérés ci-dessous.

En tant que membre de la communauté Enko Ouaga, les parents/tuteurs et les visiteurs sont d'accord :

1. De respecter l'éthique et les valeurs de l'école,
2. Que les parents et la communauté scolaire doivent travailler ensemble pour le bien des élèves,
3. L'approche du personnel pour aider à résoudre un problème se fait de manière appropriée,
4. Tous les membres du personnel sont traités avec respect en utilisant un langage et un comportement appropriés,
5. Afin de favoriser un environnement d'apprentissage paisible et sûr, l'école ne tolère pas que les parents, les tuteurs ou les visiteurs adoptent les comportements suivants,
 - Comportement perturbateur qui interfère ou menace d'interférer avec les opérations ou les activités de l'école, où que ce soit dans les locaux de l'école,
 - Tout comportement inapproprié dans les locaux de l'école, qu'il soit verbal ou physique,
 - Utiliser un langage fort ou offensant ou faire preuve de tempérament,
 - Menacer de quelques manières que ce soit un membre du personnel, un visiteur, un collègue, un tuteur ou un élève,
 - Endommager ou détruire la propriété de l'école,
 - Envoyer des courriels ou des messages textuels, vocaux ou téléphoniques abusifs ou menaçants ou d'autres communications écrites à quiconque au sein de la communauté scolaire,
 - Commentaires calomnieux, abusifs ou désobligeants concernant l'école ou l'un des élèves, parents, membres du personnel de l'école ou tout site de réseautage social,
 - Approcher l'enfant de quelqu'un d'autre afin de discuter ou de le réprimander en raison des actions de cet enfant envers le sien,
 - Fumer, consommer des drogues illégales ou de l'alcool dans l'enceinte de l'école.

Si l'une des situations mentionnées ci-dessus se produit sur le campus scolaire, l'école peut juger nécessaire de prendre des mesures. En d'autres termes, l'école ne tolérera pas les comportements qui menacent les autres ainsi que les manquements ou déficiences flagrants et répétés, et pourra être obligée de mettre fin à l'inscription des élèves dont les parents font preuve d'un tel manquement continu ou constant aux politiques de l'école. D'autres mesures impliquant l'accès des parents/tuteurs à l'école pourraient également être envisagées.

Politique en matière de plaintes

Dans l'esprit d'un véritable partenariat entre la maison et l'école, l'avis des élèves et des parents est très important. Nous visons des normes élevées, mais il arrive parfois que les attentes ne soient pas satisfaisantes. De manière polie, les parents/tuteurs peuvent se plaindre d'un problème au sein de l'école. L'école s'efforcera de résoudre chaque préoccupation ou plainte de manière positive et équitable. Les procédures suivantes doivent être respectées :

Une bonne communication entre l'école et les parents est impérative. En cas de plainte, les parents doivent s'adresser au chargé des relations parents.

Si un problème n'est pas résolu à ce niveau, les parents rencontreront le directeur de l'école lors d'un rendez-vous fixé au préalable.

La Directrice Générale ou le Principal examinera la plainte et vérifiera qu'elle est passée par les voies appropriées avant de la traiter.

La Directrice Générale ou le Principal rencontrera toutes les parties concernées pour résoudre le problème.

Objets trouvés

Nous encourageons les parents à étiqueter les articles envoyés à l'école avec le nom de leur enfant et à les réclamer au Bureau (Administration). Si les objets perdus ne sont pas réclamés avant la fin de l'année scolaire, ils seront donnés à une œuvre de bienfaisance.

Canal de communication entre l'école et les parents

Notre canal de communication avec les parents se fait par le biais d'appels, e-mail, Clasdojo (enseignants du primaire) et par SMS et WhatsApp Business.

Chaque élève du primaire est connecté à Clasdojo avec l'adresse de ses parents. Les devoirs à faire à la maison seront signalés sur Clasdojo. Toute autre information de l'école sera transmise par Clasdojo ou par e-mail. Les parents sont invités à écrire toute note d'inquiétude aux enseignants sur Clasdojo et les enseignants y répondront.

Rencontres parents enseignants

Trois rencontres formelles parents enseignants sont prévues dans l'année. La première rencontre parents enseignants est fixée au début de l'année pour informer les parents de ce qui va se passer tout au long de l'année scolaire. Les deux dernières rencontres parents enseignants ont lieu à la fin des premiers et deuxièmes trimestres. Les parents sont invités à rencontrer les professeurs de classe et parfois les professeurs de matière pour discuter des progrès scolaires, du développement social et émotionnel de leurs enfants. L'enseignant peut organiser des réunions supplémentaires à d'autres moments si nécessaire.

Les parents peuvent également demander une réunion supplémentaire par le biais d'une note ou d'un appel à l'administration de l'école. Toutes les réunions ont lieu dans le bureau du directeur ou

dans la salle des professeurs. Les enseignants ont des journées très chargées et ne peuvent pas être mis à disposition pour rencontrer les parents sans rendez-vous préalable.

Nourriture et boissons

À Enko Ouaga, la nutrition est prise au sérieux. Nous pensons que si les élèves ont une alimentation saine et équilibrée, ils auront plus d'énergie et auront de bons résultats scolaires. Les élèves ne sont pas autorisés à manger dans les salles de classe, sauf cas de force majeure. En raison du temps chaud à Ouaga, les élèves sont priés d'apporter, au moins, une bouteille d'eau étiquetée. Les élèves ne sont pas encouragés à apporter de la sucrerie à l'école.

La gestion de la cantine scolaire de Enko Ouaga est assurée par un Restaurateur.

Célébration des anniversaires

Les élèves sont autorisés à célébrer les anniversaires pendant les pauses ou après l'école. Les parents doivent envoyer une note par email au Responsable des Relations Parents, une semaine à l'avance, pour prendre l'accord préalable et faire les préparatifs nécessaires.

Tous les aliments doivent être dans des emballages scellés pour la sécurité et la santé des élèves.

Reconnaissance et accord

Nous avons lu le manuel des parents et des élèves de Enko Ouaga. Nous acceptons de travailler avec Enko Ouaga pour atteindre le plus haut niveau de réussite possible. Non seulement cela, mais nous avons compris les informations qui y sont contenues, y compris les politiques, les règles et les directives. Nous cliquerons sur le lien ci-dessous pour matérialiser notre signature afin d'indiquer que nous acceptons de respecter les politiques, règles et directives contenus dans ce guide.

Signature :

[Veuillez cliquer sur cette phrase pour reconnaître que vous avez lu et compris le contenu du guide des parents de Enko Ouaga et acceptez d'être lié par ses conditions générales.](#)